

Postwurfsendung



# Lemsahl- Mellingstedt

Herbst 2024

Das Magazin des Heimatbundes  
An alle Haushalte

aktuell



Duvenstedter Brook

Foto: Thomas von Appen

**Sonntag, 17. November 2024**

**Volkstrauertag - Kranzniederlegung**

Ort: Ehrenmal, Redderberg, 11.00 Uhr

**Sonnabend, 07. Dezember 2024**

**Schweinelotto**

Ort: Gasthaus Offen (nur Vorverkauf), 19.00 Uhr

**Sonnabend, 14. Dezember 2024**

**Musik und Dichtung**

Ort: Jubilate Kirche, 19.00 Uhr

**Sonntag, 22. Dezember 2024**

**Adventssingen auf dem Dorfplatz**

Ort: Lemsahler Dorfplatz, 16.00 Uhr



**Spitzenverkauf Ihrer Immobilie geplant? Immer mit Kopf & Herz.**

Tel. 81 95 74 61, Tannenhof 65  
www.vonwagnerimmobilien.de

**ANJA VOLLSEN**  
IMMOBILIEN ALSTERTAL

ivd BELLEVUE  
Immobilie Agents  
2022

**Wir „Steuern“ Sie sicher!**

**DIERCKS & DIERCKS**  
S T E U E R B E R A T E R

Lademannbogen 132, 22339 Hamburg  
Telefon 040/539 004-0, Telefax 040/539 004-40  
infodiercks@steuerberaterhamburg.de

**Die Textilreinigung im Alstertal-Einkaufszentrum**  
Für strahlend saubere Kleidung

**RWS Textilpflege**

Kein Weg vergebens. Sie werden per Mail benachrichtigt und können Ihre Reinigung am Automaten abholen.

**Textilreinigung**  
Reinigung von:  
Textilien jeder Art  
Abend- und Brautkleidern  
Hochwertiger Kleidung  
Vorhängen  
Polstern  
Sofabezügen  
Leder  
Pelzen

**Wäscherei**  
Waschen und Mangeln von:  
Bettwäsche jeder Art  
Bettdecken  
Kopfkissen  
Tischdecken  
Dauendecken  
Teppichen

**Schneiderei**  
Ändern von:  
Abendmoden  
Anzügen  
Bekleidung aller Art  
Pelz- und Lederbekleidung  
Wohntextilien  
Reparaturarbeiten

Öffnungszeiten und Kontakt:  
Mo-Sa: 08:00-19.30 Uhr • 040 / 60 250 32 • aez@rws-textilpflege-hamburg.de • HuH-Textilpflege@t-online.de  
RWS Textilpflege Hamburg • Alstertal-Einkaufszentrum • Heegbarg 31 • 22391 Hamburg (Einfahrt Kritenbarg / Gegenüber Blume 2000)  
Wenn Sie zuvor eine Frage haben, rufen Sie uns einfach an, oder senden Sie uns eine E-Mail. Wir beraten Sie gerne – kompetent und freundlich.

# Liebe Mitglieder, liebe Lemsahl-Mellingstedter, liebe Freunde des Heimatbundes,

mir ist es eine große Ehre und Freude, mich Ihnen als neuer erster Vorsitzender vorstellen zu dürfen. Diese Aufgabe erfüllt mich mit Stolz und Enthusiasmus, und ich danke Ihnen allen für das Vertrauen, das Sie mir und dem neuen Vorstand entgegenbringen.

Unser Ziel ist es, auf den soliden Grundlagen aufzubauen, die unsere Vorgänger geschaffen haben und gleichzeitig neue Impulse zu setzen, um unseren Verein weiter voranzubringen. Wir möchten die Gemeinschaft in Lemsahl-Mellingstedt stärken, innovative Projekte initiieren und die Traditionen, die uns ausmachen, bewahren und beleben.

Wir blicken zurück auf zahlreiche Veranstaltungen, gemeinschaftliche Projekte und unvergessliche Momente, die wir miteinander geteilt haben. Dies alles wäre ohne das Engagement und die Hingabe unserer Mitglieder, ehrenamtlichen Helfer und Unterstützer nicht möglich gewesen.

Als neuer Vorstand sind wir uns der Verantwortung bewusst und möchten aber gleichzeitig ein paar frische Ideen und Perspektiven miteinbringen. Dabei setzen wir auf eine enge Zusammenarbeit mit Ihnen allen. Ihre Anregungen, Ihr Feedback und Ihre aktive Teilnahme sind uns besonders wichtig, um uns als Verein weiterhin für die Interessen und die Belange des Ortsteils Lemsahl-Mellingstedt einsetzen zu können.

Ich selber bin in Lemsahl-Mellingstedt aufgewachsen. Ich habe hier die Grundschule besucht, habe die Veränderungen und das Wachstum durch Neubaugebiete miterlebt und ich habe selber im Jahr 2010 auf dem elterlichen Grundstück mein Eigenheim gebaut. Hier lebe ich mit meiner Familie. Lemsahl-Mellingstedt ist meine Heimat, daher liegt mir dieser Stadtteil besonders am Herzen.

Ich freue mich auf die Zusammenarbeit mit Ihnen und auf viele weitere Jahre erfolgreicher Vereinsarbeit.

Mit herzlichen Grüßen,

*Hendrik Wilcke*  
Erster Vorsitzender

Der Heimatbund Lemsahl-Mellingstedt  
**sucht ab sofort einen neuen Lagerraum**  
**(nicht weniger als 20 qm).**  
Bitte melden Sie sich bei uns.

Ihre **Fragen, Wünsche oder Anregungen** sind uns wichtig. Bitte nutzen Sie die email-Adresse:

**vorstand@heimatbund-lm.de**

Wir freuen uns auf Ihre Nachricht!

Editorial / Inhalt	1
<b>HB</b> Termine	2
<b>LM</b> Termin-Ankündigung – Flohmarkt Rund ums Kind	3
<b>LM</b> Rückblick 60-Jahre-Jubiläum	3-7
<b>FF</b> FF – Man muss die Feste feiern...	8
<b>FF</b> FF – Man muss die Feste feiern...	9-10
<b>LM</b> ASB sucht Erzieher*in für die Schulkooperation in der Grundschule Lemsahl-Mellingstedt	12
<b>LM</b> GlobalConnect Netzausbau gestoppt	12
<b>LM</b> Schulausflug der Grundschule Redderberg – Norderstedt, wir kommen!	13
<b>LM</b> An der Grundschule Redderberg wurde wieder eingeschult	13
<b>LM</b> Verschönerung des Schulhofs der Grundschule Lemsahl-Mellingstedt: Ein Gemeinschaftsprojekt für die Kinder	14
<b>■</b> Das Gut Wulksfelde – Bio erleben und einkaufen in direkter Nachbarschaft	15
<b>LM</b> Mein Freund, der Baum: Ein besonderer Hingucker im Tannengrünweg	16
<b>LSV</b> Eine Stunde in der Woche – „Männerfitness“	17
Apotheken-Notdienst	19
Der Vorstand, Beitrittserklärung, Impressum	20

Themen zu:

**LM** Lemsahl-Mellingstedt **HB** Heimatbund **I** allg. Infos **N** Natur  
**H** Historisches **LSV** Lemsahler Sportverein **FF** Freiwillige Feuerwehr



## Heimatbund Lemsahl-Mellingstedt e.V.

Der Bürgerverein lädt ein:

### Volkstrauertag - Kranzniederlegung

**Sonntag, 17. November 2024, um 11.00 Uhr**

Ehrenmahl am Redderberg (neben dem Schulteich)



Foto: Heinz Fellmann



## Heimatbund Lemsahl-Mellingstedt e.V.

Der Bürgerverein lädt ein:

### Schweinelotto

**Sonnabend, 07. Dezember 2024, um 19.00 Uhr**

im Gasthaus Offen



Foto: Frank Schlichting

Für das Schweinelotto am 07.12.24 gibt es die Karten nur im Vorverkauf.

Der Vorverkauf findet am Sonntag, den 17.11.24 um 10.00 Uhr  
(nicht früher) am Seiteneingang im Gasthaus Offen statt.

Es können zwei Karten pro Person erworben werden.

Beachten Sie für weitere Informationen die aufgestellten Plakate.



## Heimatbund Lemsahl-Mellingstedt e.V.

Der Bürgerverein lädt ein:

### Musik und Dichtung

**Sonnabend, 14. Dezember 2024, um 19.00 Uhr**

in der Jubilate-Kirche



Foto: Regina Ellerbrock



## Heimatbund Lemsahl-Mellingstedt e.V.

Der Bürgerverein lädt ein:

### Adventssingen auf dem Dorfplatz

mit Musik, Punsch und Berlinern

**Sonntag, 22. Dezember 2024, um 16.00 Uhr**

auf dem Lemsahler Dorfplatz



Foto: Regina Ellerbrock



INFO

## Termin-Ankündigung – Flohmarkt Rund ums Kind

Im September ist es wieder soweit! Unser Kindergarten-Flohmarkt findet statt und wir freuen uns auf einen tollen Vormittag für die ganze Familie.

### Flohmarkt „Rund ums Kind“

Samstag, 28.09.2024, 9.00 bis 13.00 Uhr

Jubilata Kirche Lemsahl-Mellingstedt, Madacker 5, 22397 Hamburg

Anmeldung und Standreservierung (max. 1 Stand pro Person):

**Montag, den 09.09.2024, ab 9 Uhr per Mail an [flohmarkt.lemsahl@gmail.com](mailto:flohmarkt.lemsahl@gmail.com)**

(alle vorher eingegangenen Emails werden nicht berücksichtigt)

Der Flohmarkt findet im Kindergarten, im Gemeindezentrum und auf den Außenflächen statt.

**Standgebühr ab 15 Euro und eine Spende für das Buffet.**

**Der Standaufbau im Innenbereich muss bereits am Freitagnachmittag erfolgen, im Außenbereich am Veranstaltungstag.** Der Flohmarkt findet bei jedem Wetter statt.

## Rückblick 60-Jahre-Jubiläum

Anlässlich des 60-Jahre-Jubiläums hat sich der Heimatbund dieses Jahr etwas Besonderes einfallen lassen.

Es wurde gleich an zwei Tagen gefeiert, am **Samstag mit einem Kinderfest** und am **Sonntag mit dem legendären Jazzfrühschoppen und Flohmarkt**.

Bei wunderschönem Sommerwetter wurden beide Feste gebührend gefeiert.

Das Kinderfest hatte vielfältige Attraktionen zu bieten. Vom Kasperltheater bis Clown Blinky, waren alle Kinder begeistert. Auch beim Jazzfrühschoppen waren viele Familien mit Kindern unterwegs. Der Flohmarkt bot Gelegenheit zum Stöbern und die Hüpfburg lud zum Springen und Toben ein. Die Band "Appeltown Washboard Worms" sorgte für gute Stimmung.



*Diesjähriger Jazzfrühshoppen auf dem Lemsahler Dorfplatz*

*Foto: Tanja Gründer*





*Am Freitag wurde alles aufgebaut*

# KALEID

## 60 Jahre H

### Samstag, 22



*Ein Fußballtor sorgte für EM Stimmung*



*Beim Kasperltheater fieberten alle Kinder aufgeregt mit*



# OSKOP

## heimatbund

### 2. Juni 2024



*Auf der Hüpfburg hatten alle Kinder ihren Spaß*



*Ein Kindergarten verzierte die Mädchen mit Tattoos*

*Clown „Blinky“ begeisterte mit seinen Luftballons*



*Die Freiwillige Feuerwehr stellte ihre Einsatzwagen vor und übte mit den Kindern das Löschen*





Die „Appeltown Washboard Worms“ mit „Teufelsgeiger Helmut Stuernig“ sorgen für gute Stimmung



Helmut Stuernig



Der Flohmarkt fand, wie jedes Jahr, viele Abnehmer

# KALEID

## 60 Jahre H

### Sonntag, 23



# OSKOP

## heimatbund

### 3. Juni 2024



... Thomas und Julika beim Getränkeausschank ...



Unsere fleißigen Helfer ... Heinz und Theo am Grill ... Bernd an der Zapf-anlage ...



... Heinz, Max, Bernd und Sebastian (v. l.) beim Aufbau



Wohlverdiente Pausen nach zwei ereignisreichen Tagen







## Man muss die Feste feiern...

### Sommerfest 2024 – Rückblick

Im Jahreskalender eine feste Größe und der Höhepunkt, auf den wir mehrere Wochen oder Monate hinarbeiten: Das Sommerfest!

Auch 2024 konnten wir unserem Stadtteil ein wunderbares Fest bereiten. Nicht nur spielte dieses Jahr endlich wieder auch das Wetter mit – Sankt Florian hatte vermutlich dazu einen Deal mit Petrus laufen – auch die beliebte Band Roaring 40's sorgte mit Livemusik ab dem Abend für ordentlich Stimmung.

Das Kinderprogramm am Nachmittag ließ für die Kleinen keine Wünsche offen, die sich auf der Hüpfburg nach Herzenslust austoben und natürlich die Feuerwehr hautnah erleben konnten. Die Stimmung war durchweg ausgezeichnet und die Besucherinnen und Besucher konnten einmal den Alltag hinter sich lassen!

Wir freuen uns bereits jetzt auf das Sommerfest 2025 – Wir sehen uns dort!

### Laternenumzug am 02.11.2024 – Ausblick

Wenn man will, dass etwas gut wird, dann muss man es manchmal doch selbst machen.

Jahrelang haben wir als Feuerwehr die verschiedenen Laternenumzüge in Lemsahl-Mellingstedt begleitet und abgesichert – immer wieder haben uns die Lemsahlerinnen und Lemsahler, Groß und Klein, gefragt:

### Warum gibt es denn keinen Laternenumzug der Feuer- wehr selbst?

Nun: mit unserem Laternenumzug 2024 rufen wir diesen guten Brauch zurück – Jung und Alt sind herzlich willkommen, sich mit uns **am 02.11.2024 um 16.00 h an der Feuerwache** zu treffen, um gemeinsam den Laternenumzug zu feiern.

Natürlich sorgen wir im Anschluss für eine Stärkung und Getränke zum Aufwärmen!

### Alle Jahre wieder – Tannen- baumfest am 30.11.2024

Weiter geht es dieses Jahr im Festkalender am ersten Adventswochenende, an dem wir traditionell die Weihnachtszeit mit dem Tannenbaumfest auf dem Lemsahler Dorfplatz beginnen. Die Kinder dürfen unser Baumensemble mit uns gemeinsam schmücken, wir sorgen für warme Getränke und Essen. Wir sehen uns am **30.11. um 11.00 h auf dem Lemsahler Dorfplatz!**

*Clemens Ehlers*







## Und plötzlich brennt es – ein Bericht vom Tiefgaragenbrand in Poppenbüttel am 4.4.2024

Vorab muss man doch ein paar Worte dazu schreiben, wie Katastrophenschutz und Gefahrenabwehr in Hamburg durch die Feuerwehr gewährleistet wird. Hamburg zählt knapp 6000 Feuerwehrkräfte. An rund 40 Standorten der Berufsfeuerwehr tun etwa 3200 Feuerwehrleute täglich ihren Dienst. In einem Wechselschichtmodell verbringen sie 24 Stunden je Schicht auf ihren Wachen und sind so immer einsatzbereit und bei Alarmierung rücken sie entsprechend schnell aus. Auf jeder Feuer- und Rettungswache steht so 24/7 ein Löschzug samt Drehleiterfahrzeug (Kurz: DL) und mehrere Rettungswagen (Kurz: RTW) bereit. Hier funktioniert die Feuerwehr wie im schönsten Kinderbuch: von der Mannschaftsküche über die Rutschstange ist alles da, was man erwartet.

Aber – nicht allen Bürgerinnen und Bürgern in Hamburg ist bewusst: die weiteren etwa 2800 Feuerwehrkräfte der Feuerwehr Hamburg sind allesamt der Freiwilligen Feuerwehr zugehörig. Nur durch ein regelmäßiges Zusammenführen der hauptberuflichen und ehrenamtlichen Retterinnen und Retter erreicht Hamburg den erforderlichen Kräfteansatz bei den unterschiedlichsten Einsatzlagen, mit denen die Feuerwehr tagtäglich konfrontiert ist. Die Freiwilligen der Feuerwehr Hamburg gehen ihrem normalen Alltag nach, sie üben alle möglichen Berufe aus. Organisiert sind sie in 86 Feuerwehren, jede mit eigener Feuerwache und wenigstens zwei Fahrzeugen. Gerät jemand in eine Notlage und wählt den Notruf

(112), werden die nächstgelegenen Feuerwehrkräfte dem Einsatz zugeordnet und alarmiert. Dann setzt der Alltag für die ehrenamtlichen Retter und Retterinnen aus – jetzt sind sie nur noch eines: Feuerwehrleute! Der digitale Funkmeldempfänger („Pieper“) geht und alle vor Ort begeben sich schnellstens zu ihrer Feuerwache. Durch die flächendeckende, örtliche Nähe schaffen es die Freiwilligen Kräfte so, manchmal sogar vor oder spätestens zugleich mit den Berufsfeuerwehreinheiten die Einsatzstellen zu erreichen. Im Falle tatsächlicher Brände sind die ersten Minuten nach Eintreffen der Feuerwehr entscheidend – ob ein Brand sich doch noch eindämmen lässt oder, noch wichtiger, ob es gelingt, Leben und Gesundheit Betroffener zu retten.

Zurück nach Poppenbüttel im April – es ist einer dieser ganz normalen Tage, als der Alarm für die Feuerwehr Lemsahl-Mellingstedt deren Angehörige

aus ihrem Alltag holt. Es brennt – ein sich ausdehnendes Feuer in einer Tiefgarage eines Mehrfamilienhauses wurde gemeldet, mit der Erhöhung der Alarmstufe werden wir gerufen, um die Einsatzkräfte vor Ort zu verstärken.

Am Ende des Tages werden es weit mehr als 100 Feuerwehrleute sein – dies kann aber zu diesem Zeitpunkt noch niemand wissen. Wir rücken aus, das noch fast neue Hilfsleistungslöschfahrzeug (kurz: HLF) wird nahezu voll besetzt. In der Anfahrt gibt der Gruppenführer die ersten Befehle aus – Feuer. Zwei unserer Kameraden rüsten sich zum Atemschutzsinsatz aus, als Angriffstrupp werden sie die ersten von uns sein, die „nach vorne“ gehen. Ihre Aufgabe wird – wenn nötig – in der Menschenrettung bestehen, dann in der Brandbekämpfung. Das HLF biegt von der Hauptstraße in die Wohnstraße ab, in der das bren-





nende Haus steht. Schon von weitem sieht man eine dunkle Rauchsäule viele Meter aufsteigen – die Anspannung im Fahrzeug steigt merklich. Die Bevölkerung des Stadtteils wird bereits über die Warndienste aufgefordert, Fenster und Türen geschlossen zu halten.

Die Rauchgase, die sich in Bränden dieser Art bilden, enthalten häufig toxische Stoffe und Partikel. Nur die speziell geschulten und ausgerüsteten Atemschutzgeräteträger der Feuerwehr können sich in dieser lebensfeindlichen Umgebung aufhalten. Ankunft an der Einsatzstelle – die Mannschaft sitzt ab und begibt sich direkt in die Bereitstellung. Unser Angriffstrupp wird als Sicherheitstrupp vor die brennende Tiefgarage befohlen. Bereits jetzt ist klar: Das wird keine kurze Angelegenheit, es brennen mehrere PKW. Mit der Wärmebildkamera messen wir bereits an der Ausfahrt über 600 Grad Temperatur, in der sich zu diesem Zeitpunkt zwei Angriffstrupps – je einer der freiwilligen und einer der Berufsfeuerwehr Sasel aufhalten, um die Ausbreitung des Brandes zu verhindern.

Aber dann passiert es: die Funkverbindung zu den Kollegen in der Tiefgarage reißt ab, kurzzeitig ist ihr Standort ebenso unklar wie ihr verbleibender Luftvorrat – beides muss durchgehend überwacht werden – und plötzlich werden die Prioritäten neu gesetzt. Es wird sofort der Atemschutznotfall ausgerufen – Sicherheitstrupps begeben sich auf die Suche. Letztlich können sich die vermissten Trupps selbstständig retten. Leider erleiden zwei Trupp-Mitglieder dabei Verletzungen und müssen rettungsdienstlich versorgt werden. Der andere Trupp kommt die Ausfahrt hoch, abgekämpft, schwarz vom Aufschlag durch die Rauchgase und buchstäblich rauchend vor Hitze.

Unserem Angriffstrupp wird ein erfahrener Kamerad der Berufsfeuerwehr als Truppführer zugeteilt – nun folgt für uns der Einsatzbefehl: vorrücken in die brennende Tiefgarage, Brandbekämpfung wieder aufnehmen. Das Adrenalin steigt, jetzt wird das oft Trainierte abgerufen: Letzter Check der Ausrüstung, Masken überprüfen, Lungenautomat anschließen. Wir betreten

die Tiefgarage, die Hitze ist so stark, dass man erst gebeugt, dann in den Knien vorgeht.

Es ist einer der seltenen Momente, wo wir all unser Können, alle Kondition und alle Erfahrung abrufen müssen – ein Brand in dieser Intensität ereilt uns nur sehr selten. Umso wichtiger ist es, auf den entscheidenden Moment vorbereitet zu sein, knapp eine halbe Stunde halten wir es in der Hitze aus. Mehrere Tausend Liter Wasser geben wir auf die brennenden PKWs ab. Zwischenzeitlich rückt ein weiterer Trupp neben uns vor, zusammen nehmen wir den Brand in einen Zangenangriff. Mit ausreichend Luftvorrat für den Rückweg in den Pressluftflaschen ziehen wir uns schließlich zurück, werden von einem frischen Trupp abgelöst. Noch mehrfach rotieren die Angriffstrupps von mittlerweile vier freiwilligen Feuerwehren und drei Löschzügen der Berufsfeuerwehr durch den Löschangriff, bis endlich über Funk gemeldet werden kann: Feuer aus!

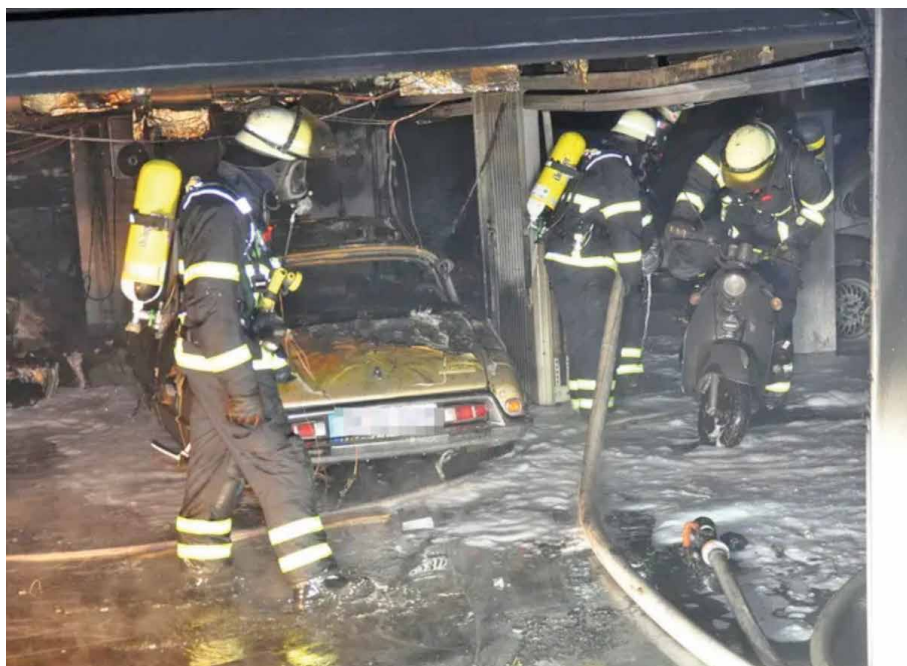
Nach knapp sechs Stunden verlassen wir den Einsatzort, abgearbeitet aber zufrieden, auch in höchster Belastung und Gefahr unseren Beitrag geleistet zu haben. Aber noch wichtiger: einer der beiden Verletzten Kollegen konnte bereits kurze Zeit später seinen Dienst wieder aufnehmen.

*Clemens Ehlers*

**Neugierig geworden  
auf unsere Arbeit?**

**Lernt uns kennen:  
jeden 1. und 3. Donnerstag  
im Monat, 20.00 h**

**Feuerwache, Bilenbarg 3**







# Zahlenreihen

Versuche durch logisches Denken herauszufinden, welche Zahlenkombination sich hinter den Zahlenreihen verbergen.

Wie lautet die nächste Zahl in der entsprechenden Zahlenreihe?

➔ 2 4 6 8 10 12 14 16

➔ 87 83 79 75 71 67

➔ 99 105 83 89 67 73

➔ 2 4 3 6 5 10 9 18

➔ 33 34 36 39 43 48

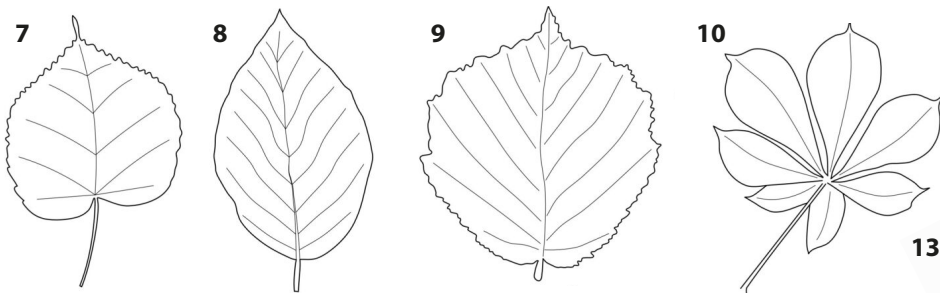
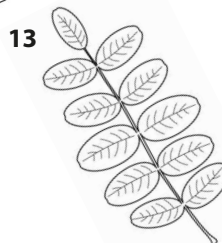
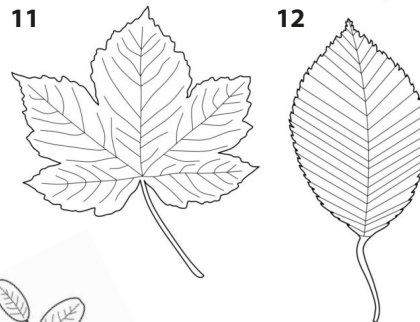
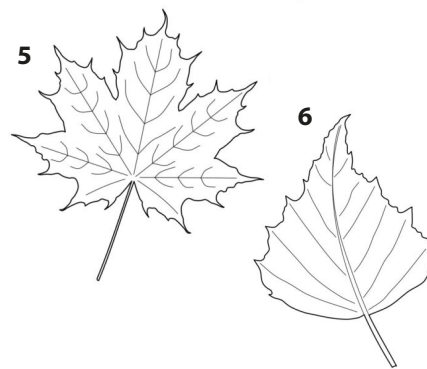
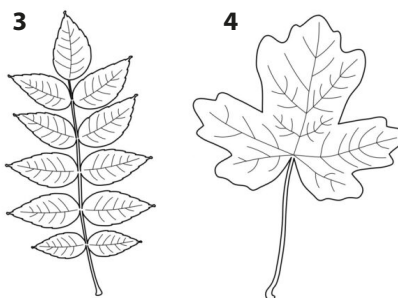
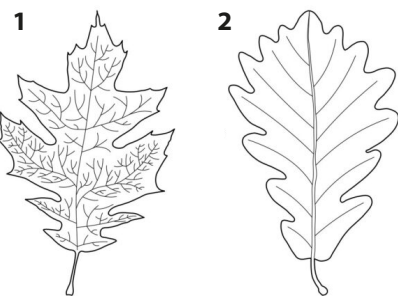
➔ 2 3 5 7 11 13 17 19

Lösung Zahlenreihe:  
 1. Reihe: Hier wird die nächste Zahl mit 2 addiert (+2) = 18  
 2. Reihe: Hier wird die nächste Zahl immer um 4 subtrahiert (-4) = 63  
 3. Reihe: Hier wird die erste Zahl mit 6 addiert und die zweite Zahl mit 22 subtrahiert (+6 -22 +6 -22 +6 -22 +6 -22 +6) = 51  
 4. Reihe: Hier muss man die erste Zahl mit 2 multiplizieren und die zweite Zahl mit 1 addieren (x2 -1 x2 -1 x2 -1 x2 -1) = 17  
 5. Reihe: Hier wird jede weitere Zahl mit einer höheren Zahl addiert. Beginnend mit der Zahl 1 (+1 +2 +3 +4 +5 +6 +7) = 54  
 6. Reihe: Diese Reihe von Zahlen besteht aus Primzahlen in aufsteigender Reihenfolge.  
 Die nächste Primzahl nach der 19 ist die 23 = 23

# Blätter der einheimischen Bäume

Ordne die Blätter den richtigen Bäumen zu

a: Hasel, b: Robinie, c: Esche, d: Bergahorn, e: Rot-Eiche, f: Spitzahorn, g: Eiche, h: Birke, i: Rosskastanie, j: Linde, k: Feldahorn, l: Buche, m: Hainbuche



Lösung Blätter:  
 1e, 2g, 3c, 4k, 5f, 6h, 7j, 8l, 9a, 10i, 11d, 12m, 13b





SCHULE LEMSAHL-MELLINGSTEDT

Die Grundschule am Alsterlauf



## Erzieher\*in für unsere Schulkooperation in der Grundschule Lemsahl-Mellingstedt gesucht

Zum September 2024 suchen wir **für unsere Schulkooperation** in der Grundschule Lemsahl-Mellingstedt eine engagierte Erzieherin oder einen engagierten Erzieher **für 20 Wochenstunden**. Vergütung richtet sich nach Qualifikation und Erfahrung und nach **EG S 8 b, TV AVH, BT-V, Abschnitt C**.

Der ASB als langjähriger Kooperationspartner ist an drei Schulen für die Gestaltung des schulischen Ganztags zuständig und arbeitet in der Nachmittagsbetreuung nach dem Konzept der offenen Werkstattarbeit. Bedarfsorientiert und selbstbestimmt haben die Nachmittagskinder die Möglichkeit, sich in den von uns genutzten schulischen Räumen mit thematischen Schwerpunkten spielerisch und mit Spaß zu beschäftigen. Für unseren Standort Redderburg suchen wir eine Fachkraft, die Lust hat, im Sinne eines „guten Ganztags“ Schule als ansprechenden „Bildungs- und Lebensort“ mitzugestalten.

Ihre Bewerbungen können Sie gern an [gbs-redderburg@asb-hamburg.de](mailto:gbs-redderburg@asb-hamburg.de) schicken oder rufen Sie uns gern an unter **Telefonnummer 040/6084156**.

## GlobalConnect Netzausbau gestoppt

Vor ungefähr zwei Jahren haben sehr viele Lemsahler einen Vertrag mit HomeNet abgeschlossen, um an das Glasfasernetz angeschlossen zu werden. Das Unternehmen hat sehr aktiv in unserem Stadtteil geworben. Dann passierte lange Zeit gar nichts. Bis aus HomeNet dann GlobalConnect wurde. Seit letztem Jahr begannen die Arbeiten, in fast allen Straßen wurde aufgedigelt und Kabel verlegt und die Anschlüsse in die Häuser gelegt. Ende 2023 hatten die meisten Hauseigentümer ihren Anschluss im Haus liegen. Nach mehreren Nachfragen, wann und wie es weitergeht, wurde uns mitgeteilt, dass noch Kabel an die

Hauptstraßen gelegt werden müssen, um die kleineren Straßen endgültig zu verbinden. Dies sollte Anfang 2024 geschehen. Aber seitdem kam es zu keinen weiteren Arbeiten.

GlobalConnect hat seit kurzem angekündigt, den weiteren Netzausbau komplett zu stoppen und einige Anwohner hatten auch schon die Kündigung erhalten (zitiertes Inhalt: „...dass wir unser Vorhaben das GlobalConnect Glasfasernetz in ihrer Nachbarschaft auszubauen, stoppen müssen.“ Wir haben bis zuletzt versucht, diesen Schritt zu vermeiden. Die enorm gestiegenen Baukosten und großen

Herausforderungen in der Zusammenarbeit mit unseren Baupartnern führen zu einer defizitären Wirtschaftlichkeit des Ausbauprojekts und zwingen uns letztlich zu dieser Entscheidung.“)

Nach dem neusten Stand (Mitte August 24) teilte GlobalConnect per Mail überraschend Folgendes mit: „Der Ausbau des Glasfasernetzes wird in den folgenden Wochen fortgeführt. Die beauftragten Bauunternehmen nehmen Kontakt mit den anzuschließenden Kunden auf, um Termine zu vergeben. Sie arbeiten unabhängig von GlobalConnect.“

*Regina Ellerbrock*





## SCHULE LEMSAHL-MELLINGSTEDT

Die Grundschule am Alsterlauf

# Schulsausflug der Grundschule Redderberg – Norderstedt, wir kommen!

Am Donnerstag, den 11.07.2024, war es endlich wieder soweit: Nach fünf Jahren ist die gesamte Schule mit 446 Kindern und 80 Erwachsenen in den Norderstedter Stadtpark gefahren.

Alle Klassen nahmen an einem pädagogischen Workshop des Programms „Klassen im Grünen“ des Stadtparks teil (siehe [www.klasse-im-gruenen.de](http://www.klasse-im-gruenen.de)). An dieser Stelle bereits einen herzlichen Dank an den Schulverein, der hierfür die Gesamtkosten übernahm!

Ein sehr großer Dank geht hierbei auch an alle Eltern für die großartige Organisation der Fahrgemeinschaften.

Fröhlich, gespannt und bestens gelaunt trafen wir uns alle auf der großen Wiese in der Mitte des Parks. Auf Picknickdecken wurde gefrühstückt, Karten gespielt oder Armbänder geknüpft. Mitgebrachte Spiele, wie Wikingerschach, Federball oder Fußball haben die Zeit bis zum klasseninternen Workshop im Rahmen des „Klasse im Grünen“-Programms verkürzt und die ausgelassene Laune gesteigert.

Bei herrlich warmem Sonnenschein haben die Klassen Angebote, wie das Feuerbohren, Waveboard fahren, ein Besuch bei Bauernhoftieren, eine sportliche Fantasiereise, die

Stadtparkrallye oder Spiele rund um den Ballsport wahrgenommen und dabei spannende Eindrücke bekommen.

Zwischendurch haben sich die Kinder an der „Snackbar“ des Elternrats mit Obst & Gemüse stärken und erfrischen können. Ein Highlight waren die Hotdogs zur Mittagszeit – vielen lieben Dank für diesen Einsatz der Elternratsmitglieder!

Den krönenden Abschluss bildete das Singen unseres Schulliedes, formiert mit allen Beteiligten als Friedenssymbol in der Mitte der Wiese.



**Das aufgenommene Foto aus der Luft dürfte für alle eine tolle Erinnerung an diesen außergewöhnlichen Tag sein!**

## An der Grundschule Redderberg wurde wieder eingeschult



Bei schönstem Sommerwetter hat auch in diesem Jahr der Heimatbund Lemsahl-Mellingstedt die Einschulung der Erstklässler begleitet.

Für die Schulanfänger fanden zwei Gottesdienste in der Jubilate Kirche am Madacker statt.

Anschließend wurden die Erstklässler von der Pastorin zum schon wartenden Trecker geführt. Dieses ist ein aufregender Morgen für die Kinder und ihre Familien. Die fröhlichen Kinder bestiegen den angehängten, mit bunten Luftballons geschmückten Waggon. Nun geht es los, mit einer Fahrt durch Lem-

sahl zur Grundschule am Redderberg, wo sie von ihren Eltern und Verwandten in Empfang genommen werden.

In diesem Jahr wurden am Dienstag vier 1. Klassen mit 92 Schülerinnen und Schülern und am Mittwoch zwei Vorschulklassen mit 40 Kindern eingeschult.

Der Heimatbund Lemsahl-Mellingstedt wünscht allen Erstklässlern einen guten Start in den neuen Lebensabschnitt.





## SCHULE LEMSAHL-MELLINGSTEDT

Die Grundschule am Alsterlauf

# Verschönerung des Schulhofs der Grundschule Lemsahl-Mellingstedt: Ein Gemeinschaftsprojekt für die Kinder



An einem sonnigen Samstag im Juli wurde der Schulhof der Grundschule Lemsahl-Mellingstedt von engagierten Eltern und Helfenden verschönert. Der Schulhof wurde aber nicht nur verschönert, sondern auch um einige Sport- und Spielmöglichkeiten erweitert. So wurden zum Beispiel auf Wunsch der Kinder, geäußert in der Kinderkonferenz (Kiko), Tore und ein Basketballkorb angeschafft.

Bereits vor einigen Jahren gab es eine Aktion, bei der der Schulhof durch bunte Bemalungen einladender gestaltet wurde. Doch mittlerweile hatte sich die Farbe abgenutzt und eine Erneuerung war dringend nötig. Der

Schulverein, unterstützt vom Elternrat, hatte deswegen die Initiative ergriffen und das Projekt gestartet.

Aufgrund von Krankheit und anderen Umständen war die Zahl der aktiven Helfer für den geplanten Tag zur Verschönerung im Schulverein und Elternrat stark reduziert. Doch Hilfe kam schnell: Mitglieder vom Heimatbund Lemsahl-Mellingstedt und Fußballspieler der 1. Alten Herren des Lemsahler SV standen sofort parat und unterstützten tatkräftig das Vorhaben.

Dank dieser Unterstützung konnte das Ziel, die Arbeiten vor den Sommerferien abzuschließen, erreicht werden. Somit können die neuen Vorschulklassen und Erstklässler den renovierten Schulhof direkt nach den Ferien in vollem Umfang nutzen, und auch die Ferienbetreuung kann schon von den Neuerungen profitieren.

Natürlich ist ein solches Projekt mit Kosten verbunden. Die Finanzierung der neuen Spielgerät und Materialien

zur Verschönerung ist dem Schulverein zu verdanken, in der Schulbehörde fehlte dafür das Geld. Und weitere Spenden sind herzlich willkommen. Wer die Verschönerung und Ausstattung des Schulhofs unterstützen möchte, kann dies über das Spendenkonto des Schulvereins tun.

Dieses Projekt zeigt, wie viel eine engagierte Schulgemeinschaft auch mit begrenzten Mitteln erreichen kann. Wir danken allen Beteiligten für ihr Engagement und freuen uns, dass der neue Schulhof nun wieder strahlt und den Schülerinnen und Schülern viel Freude bereitet.

**Spendenkonto Schulverein der Schule Lemsahl-Mellingstedt e.V.**

**Bankverbindung:**

**Hamburger Sparkasse**

**BLZ: 200 505 50**

**Kontonr.: 1299121341**

**IBAN: DE9620050501299121341**

*Tanja Gründer*



Fotos: Markus Asbree



## Bio erleben und einkaufen in direkter Nachbarschaft: das Gut Wulksfelde



In Nachbarschaft zu Lemsahl liegt das schöne Gut Wulksfelde. Seit 30 Jahren werden hier mit viel Hingabe und Engagement auf rund 470 Hektar Kartoffeln, Gemüse, Erdbeeren, Heidelbeeren und Getreide ökologisch angebaut. Hühner, Schweine und Rinder leben hier in artgerechter Haltung und liefern täglich Eier, Fleisch und Wurst.

In der Gärtnerei wachsen und gedeihen auf über sieben Hektar je nach Saison Salate, Tomaten und Gurken, Zucchini, Möhren, Radieschen, Spinat und Mangold, Kräuter und vieles mehr. In der gläsernen Backstube der Gutsbäckerei wird fast täglich eine Vielzahl von Broten und Brötchen aus frisch gemahlenem Korn nach traditioneller Handwerkskunst gebacken.

Dieses Füllhorn an erntefrischen und hofeigenen Bioprodukten bietet der 600 qm große Hofladen mit angeschlossenem Bäckerei-Café direkt auf dem Gut seinen Kundinnen und Kunden - regionaler kann man nicht einkaufen. Ergänzt wird das Angebot durch hausgemachte Feinkostspezialitäten und ein umfangreiches Bio-Sortiment, das keine Wünsche offenlässt.

Auch sonntags hat das Bäckerei-Café jetzt von 7.30 bis 13 Uhr geöffnet und bietet von frisch gebackenen Brötchen über Kuchen bis hin zu hofeigenen Produkten alles für ein perfektes Frühstück.

Kulinarisch verwöhnen lassen kann man sich im Bio-Restaurant „Gutsküche“ mit feiner Landhausküche

oder im „GutsDelis“ mit leckeren Bio-Snacks. Bei schönem Wetter kann man samstags und sonntags ab 12 Uhr im GutsGarten kühle Getränke, Kaffeespezialitäten, Kuchen, Eis und herzhafte Kleinigkeiten in der Sonne genießen.

Einen Blick hinter die Kulissen des Gutes und des ökologischen Landbaus bieten das ganze Jahr über zahlreiche Veranstaltungen wie z.B. das derzeitige Kartoffelbuddeln an allen Wochenenden im September.

**Übrigens: Wer es einmal nicht auf das Gut schafft, kann sich vom gutseigenen Lieferservice beliefern lassen.**

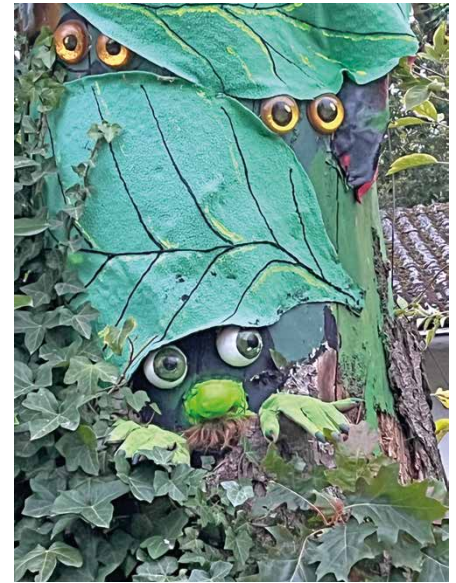
*Nina Roggmann*



Foto: pixabay



## Mein Freund, der Baum: Ein besonderer Hingucker im Tannengrünweg



Im Tannengrünweg 32 steht ein Baum, der nicht nur das Auge erfreut, sondern auch Lebensraum für zahlreiche Tiere bietet. Marion Turni hat uns von ihrem „Hexenbaum“ berichtet und wir sind begeistert von dieser besonderen Geschichte und diesem einzigartigen Projekt.

„Es freut mich, dass es Ihnen gefällt“, schreibt Frau Turni in ihrer Nachricht an uns. „Eigentlich hatten wir den Baum nur vor dem Fällen retten wollen. Es nisten und wohnen nämlich in dem Baum drei Spechtfamilien, Stare, Amseln, Finken, Schlupfwespen und andere kleine Lebewesen. Die Eichhörnchen haben dort ihr Lebensmittellager.“

Dieser alte Baum als sogenanntes Totholz hat so nicht nur seine wichtige ökologische Funktion behalten, sondern auch eine neue dekorative Rolle erhalten. Mit bunten Farben bemalt und kreativen Figuren verziert, ist er ein wahrer Hingucker. Erstmals wurde er in 2021

bemalt und in 2022 mit Figuren aus Holz und Pappmachée verschönert. Im vergangenen Jahr dann wurde er zur Stabilisierung eingekürzt und mit einem Stahlseil gesichert.

Viele kleine und große Künstler und Künstlerinnen aus der Nachbarschaft haben mitgewirkt, und das Ergebnis kann sich sehen lassen. Besonderen Dank richtet Frau Turni an Frank Vollert, der mit seinem „Steiger“ geholfen hat, auch die obersten Bereiche zu erreichen und zu gestalten. „Es hat viel Spaß gemacht“, erzählt sie, und die Freude an diesem Projekt ist in jedem Pinselstrich zu erkennen.

Wer also auf der Suche nach einem besonderen Punkt für seinen nächsten Spaziergang ist, sollte dem Tannengrünweg unbedingt einen Besuch abstatten. Er ist ein wunderschönes Beispiel dafür, wie man Altes bewahren und Neues schaffen kann, und zwar am besten gemeinsam.

Tanja Gründer







## Eine Stunde in der Woche

Es begann mit der Idee, auch abseits des Fußballfeldes ein Sportangebot nur für Männer zu machen. So fingen im Jahr 2010 eine Handvoll Männer beim Lemsahler Sportverein an, in der Sporthalle „Männerfitness“ zu betreiben. In den ersten Jahren lag der Schwerpunkt noch bei Kraft- und Ausdauerübungen, so mancher „wilde“ Fitnessparcour wurde mit kleinen und großen Kästen, Sprossenwand, Balancier- und Slalomstrecke sowie dicken Gymnastikmatten aufgebaut.

Mit manchem Murren stürzten sich die Teilnehmer auch in die weniger geliebten Zirkeltrainings. Und es war kein Ball oder Spielgerät davor si-

cher, für unsere Übungen genutzt zu werden, ob Tischtennis-, Volley- oder Rugbyball, Federball oder Indiacca, sogar die ganz großen Gymnastikbälle kamen zum Einsatz. In besten Zeiten turnten ein gutes Dutzend Männer durch die Halle.

Inzwischen sind wir alle etwas älter (etwa 55 bis 70 Jahre) geworden, auch der Trainer. Das ein oder andere Zipperlein kommt zum Vorschein, die Gelenke und Muskeln machen nicht mehr jede Übung klaglos mit. Geblieben ist die Freude an der Bewegung und entsprechend hat sich das Training Richtung Beweglichkeit und Spiel verschoben. „Werfe einen Ball

in die Manege – die Jungens fangen an zu laufen,“ sagt Trainer Hannes, „und merken gar nicht, wie sie ins Schwitzen kommen!“

Als bevorzugtes Spiel hat sich seit langem Fußballtennis etabliert mit einfachen Materialien und Regeln, die auch nicht immer so genau genommen werden, denn der Spaß beim Spiel steht im Vordergrund. Die Liebe zum Spiel geht so weit, dass sich auch in den Ferien immer genügend Teilnehmer finden, die ihre Sportstunde auf eigene Faust durchführen.

Und einmal im Jahr geht es zum gemeinsamen „Jahresanfangsessen“ in die Gastronomie. Alles in allem vielleicht nicht viel, aber für alle eine Stunde Sport und Gemeinsamkeit pro Woche - eine Stunde Heimat im Lemsahler SV, wenn man so will.

Hans-Joachim „Hannes“ Deike,  
Fitnesstrainer LSV



Ihr persönlicher Spezialist

für private und betriebliche Absicherung!

Aus über 100 Versicherungsgesellschaften finden wir für Sie die beste Lösung!



Vereinbaren Sie jetzt Ihren  
kostenfreien Check up Termin!

Tannenhof 50 • 22397 Hamburg  
Mobil 0173-628 93 91 • Tel 040 881752 - 81  
info@luedeker.de • www.luedeker.de

Termine nach Vereinbarung

IL Versicherungsmakler  
**LÜDEKER** GmbH

Praxis für Physiotherapie  
und Osteopathie

Heiko Lau

rita molus est



molus rita est

- Krankengymnastik
- Manuelle Therapie
- Medizinische Trainingstherapie
- Prävention • Lymphdrainage
- Massage • Yogakurse

Tannenhof 47 • 22397 Hamburg  
Tel.: 271 39 59 7  
Termine nach Vereinbarung





**Radtke**  
Tannenhof 60a · 22397 Hamburg · Mo – Sa 7.30 – 21 Uhr

Tel. 040 / 608 00 24  
Fax: 040 / 608 01 82  
emai: edeka.radtke.nord@edeka.de

**LOTTO**

**Hermes** Paket-Shop  
Montag – Samstag: 7<sup>30</sup> – 21 Uhr



Unsere aktuellen Angebote finden Sie unter [www.edeka.de](http://www.edeka.de)

## NEU: ONLINESHOP

Druckerei mit persönlicher Beratung vor Ort  
Druckservice und Copyshop

- Geschäftsdrucke für Industrie und Handel
- Privatdrucksachen
- Einladungen: Hochzeit, Geburt, Jubiläum...
- Broschüren, Magazine, Digitaldruck, Flyer, Tassen, Layout- und Satzerstellung nach Ihren Wünschen und viele weitere Dienstleistungen

Druckerei Krüper & Co. GmbH  
Oldenfelder Bogen 6, 1. Etage  
22143 Hamburg  
Tel. +49 40 899 55 410  
Tel. +49 173 25 43 103  
mail@krueperdruck.de



Onlineshop: Lieferung innerhalb 24 Std. möglich

[www.krueperdruck.de](http://www.krueperdruck.de)



## Planen aller Art

### Miete - Anfertigung - Verkauf

- Party- und Festzelte
- Lagerzelte
- Gerüstplanen + Netze
- Auffangnetze
- Kederplanen
- Leichtbauhallen
- Industriebedarf
- Verpackungsfolien
- Schrumpffolien
- Montageservice

**KL** Planen + Hallen Klaus Liersch GmbH  
Oehleckerring 12 22419 Hamburg  
Tel.: 040 / 53 32 88 -0 info@klplanen.de  
Fax: 040 / 53 32 88 - 50 www.klplanen.de

Dr. Max Dressler *Manuskript*



**Ito-Thermie**   
Jap. Kräuterwärme  
für die ganze Familie  
Naturheilzentrum Bergstedt  
Bergstedter Markt 1  
22395 Hamburg  
040 6080224  
mail@maxdressler.de

[www.ito-thermie.de](http://www.ito-thermie.de)

Möchten auch Sie in einer  
der nächsten Ausgaben  
eine Anzeige schalten?

Schicken Sie Ihre Anfrage  
gern an  
[ines\\_janas@hamburg.de](mailto:ines_janas@hamburg.de)

Ich sende Ihnen gern  
aktuelle Angebote zu.

BESTATTUNGEN **Eggers**  
Poppenbüttel

Ohlendieck 10  
22399 Hamburg Telefon 040 - 602.23.81

[info@bestattungen-eggers.de](mailto:info@bestattungen-eggers.de)  
[www.bestattungen-eggers.de](http://www.bestattungen-eggers.de)



## Apotheken-Notdienst

- A3 Moorhof-Apotheke**  
Poppenbütteler Hauptstraße 11  
Tel. 60 67 93 33
- C3 Tannenhof-Apotheke**  
Tannenhof 56  
Tel. 608 01 88
- D3 Bergstedter Markt-Apotheke**  
Bergstedter Markt 15  
Tel. 604 64 63
- H3 AEZ-Apotheke**  
Heegbarg 3/Alstertal-EKZ  
Tel. 608 74 70
- M3 Apotheke in Duvenstedt**  
Duvenstedter Damm 50  
Tel. 607 08 55
- P3 Saselbek-Apotheke**  
Saseler Markt 18  
Tel. 601 65 75
- X3 gesundleben Apotheke**  
Harksheider Straße 3  
Tel. 60 67 94 20
- Z3 Markt-Apotheke Poppenbüttel**  
Moorhof 11  
Tel. 602 36 65

### Hinweis zu den Zeiten:

Der Notdienst wird als **24h-Dienst** durchgeführt. **Er beginnt um 08.30 Uhr und endet am nächsten Tag um 08.30 Uhr.**

*Angaben ohne Gewähr*

Fr	13. September	M3
Mo	16. September	P3
Mo	23. September	X3
Mi	25. September	Z3
Do	26. September	A3
Sa	28. September	C3
So	29. September	D3
Do	03. Oktober	H3
Mo	07. Oktober	M3
Do	10. Oktober	P3
Do	17. Oktober	X3
Sa	19. Oktober	Z3
So	20. Oktober	A3



## Spangenberg + Schneider

### HEIZUNGSTECHNIK

**Ihr Heizungsfachmann**

HOLZ

GAS

ÖL

SONNE

Zur Haidkoppel 1 · 22395 Hamburg · Tel. 040-608 30 36 · Fax. 040-608 46 51

[www.spangenberg-schneider.de](http://www.spangenberg-schneider.de)

## Gasthaus Offen

Seit über 300 Jahren im Familienbesitz



**Tel. 040 / 608 38 35**  
[www.Gasthaus-Offen.de](http://www.Gasthaus-Offen.de)

Lemsahler Dorfstr.39, 22397 Hamburg , Di. Mit. Ruhetage



Wer aufhört zu werben,  
um Geld zu sparen,  
kann ebenso seine Uhr anhalten,  
um Zeit zu sparen.

Henry Ford

Di	22. Oktober	C3	Mi	27. November	P3
Mi	23. Oktober	D3	Mi	04. Dezember	X3
So	27. Oktober	H3	Fr	06. Dezember	Z3
Do	31. Oktober	M3	Sa	07. Dezember	A3
So	03. November	P3	Mo	09. Dezember	C3
So	10. November	X3	Di	10. Dezember	D3
Di	12. November	Z3	Sa	14. Dezember	H3
Mi	13. November	A3	Mi	18. Dezember	M3
Fr	15. November	C3	Sa	21. Dezember	P3
Sa	16. November	D3	Sa	28. Dezember	X3
Mi	20. November	H3	Mo	30. Dezember	Z3
So	24. November	M3	Di	31. Dezember	A3



## Der Vorstand

Funktion	Name	Straße	Telefon
1. Vorsitzender	Hendrik Wilcke	Seebarg 19	0151 74 65 77 82
2. Vorsitzender	Sebastian Martin	Raamfeld 79	0175 40 33 744
1. Schriftführerin	Regina Ellerbrock-Uppenkamp	Muusbarg 13	608 35 24
2. Schriftführerin	Tanja Gründer		0178 36 50 366
Rechnungsführer	Carsten Diercks	Bilenbargstieg 2 geschäftlich	608 36 88 53 90 04-0
Beisitzer	Theodor Uppenkamp	Muusbarg 13	608 35 24
	Bernd Finnern	Bilenbarg 57 a	84 50 42 00
	Heinz Feltmann	Redderbarg 39	608 09 55
	Frank Schlichting		0171 54 55 687
kooptiert	Hans-Jürgen von Appen	Ödenweg 75	608 39 56
	Dr. Max Dressler	Ödenweg 9	608 02 24

**Der Vorstand trifft sich an jedem 1. Montag eines Monats im Gasthof Offen um 19.30 Uhr.**

## Impressum

### Herausgeber

Heimatbund Lemsahl-Mellingstedt e.V.,  
Verteilung durch Postwurfsendung

### Internet

www.Heimatbund-LM.de  
email: vorstand@heimatbund-lm.de

### Redaktion

Dr. Max Dressler, Regina Ellerbrock-Uppenkamp, Tanja Gründer

### Gestaltung, Satz und Anzeigen

Ines Janas, pink Mediendesign • Treudelberg 62 h • 22397 Hamburg  
Telefon 0163 202 10 68 • mail: ines\_janas@hamburg.de  
www.pinkmediendesign.de

**Druck:** Druckerei Krüper & Co. GmbH • www.krueperdruck.de

**Redaktions- und Anzeigenschluss der nächsten Ausgabe: 1. November 2024**



## Beitrittserklärung

An den Heimatbund Lemsahl-Mellingstedt e.V. Ödenweg 75, 22397 Hamburg

Zum \_\_\_\_\_ trete ich / treten wir in den Heimatbund Lemsahl-Mellingstedt e.V. ein.

Ich/wir zahle/n einen jährlichen Beitrag von \_\_\_\_\_ € (Mindestbeitrag 7,00 €, Ehepaare/Paare zusammen 11,00 €)  
auf eines der nachstehenden Konten ein (Jahreszahlung erbeten).

### Hypovereinsbank

IBAN: DE12 200 300 00 0006102370  
Bic: HYVEDEMM300

### Postbank Hamburg

IBAN: DE64 2001 0020 0308 1862 05  
Bic: PBNKDEFF

### Kontobezeichnung:

Heimatbund Lemsahl-Mellingstedt e.V.

Mein Beitritt zum Heimatbund Lemsahl-Mellingstedt darf mit Vornamen, Nachnamen im Magazin des Heimatbundes veröffentlicht werden.

Name	Vorname	geb. am:
Name	Vorname	geb. am:
Straße	PLZ/Ort	Telefon:
email:		
Unterschrift/en:		Datum

**Datenschutzhinweis:** Wir möchten Sie darüber informieren, dass die von Ihnen in der Beitrittserklärung angegebenen Daten über Ihre persönlichen und sachlichen Verhältnisse (personenbezogene Daten) auf Datenverarbeitungssysteme des Vereins gespeichert und für Verwaltungszwecke des Vereins verarbeitet und genutzt werden. Wir sichern Ihnen zu, Ihre personenbezogenen Daten vertraulich zu behandeln und nicht an Außenstehende weiterzugeben. Sie können jederzeit schriftlich Auskunft über die bezüglich Ihrer Person gespeicherten Daten erhalten und Korrektur verlangen, soweit die beim Verein gespeicherten Daten unrichtig sind. Sollten die gespeicherten Daten für die Abwicklung der Geschäftsprozesse des Vereins nicht notwendig sein, so können Sie auch eine Sperrung, ggf. auch eine Löschung Ihrer personenbezogenen Daten verlangen.



## Auflage

Das Magazin des Heimatbundes Lemsahl-Mellingstedt e.V. erscheint viermal jährlich in einer Auflage von 3.000 Heften, die durch Postwurfsendung an die Haushalte des Verbreitungsgebietes und die Mitglieder des Heimatbundes Lemsahl-Mellingstedt verteilt werden bzw. in Geschäften und öffentlichen Gebäuden der Stadt teils ausliegen oder als Belegexemplare dienen.

## Anzeigen- und Redaktionsschluss

1. Februar / 1. Mai / 1. August / 1. November

## Erscheinungstermine

ca. 4 Wochen nach Redaktionsschluss

## Format

DIN A4, 210 x 297 mm  
 Satzspiegel: 182 x 266 mm  
 Spaltenbreite im Heft-Innenteil 58 mm; auf den Umschlagseiten vorgegebene Formate  
 ø 12 Seiten + Umschlag

## Innenseiten

Die Preise werden pro Millimeter berechnet

1-spaltig	1,20 € / mm
2-spaltig	2,40 € / mm
3-spaltig	3,60 € / mm
Ab 3-spaltig und mind. 130 mm Höhe	3,00 € / mm

Mindestgröße: 1-spaltig / 40 mm Höhe

**Beispiel-Rechnung: AZ-Breite 120 mm x 40 mm Höhe**

-> 2,40 € x 40 mm = 96,00 € netto

## Druckvorlagen

In digitaler Form inkl. verwendeter Bilddateien im Dateiformat pdf, tiff oder jpg im 4-Farb-Modus CMYK (nicht RGB). jpg-Dateien mit 300-350 dpi bezogen auf die Endgröße. Lieferung per CD oder email bis max. 25 MB.

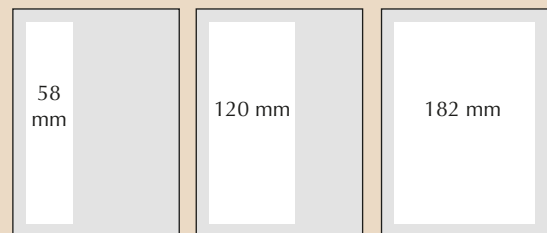
## Anzeigen, Kreation, Produktion

pink Mediendesign / Ines Janas  
 Treudelberg 62 h, 22397 Hamburg  
 Telefon: 0163 202 10 68  
 ines\_janas@hamburg.de  
 www.pink-mediendesign.de

## Anzeigengestaltung / Änderungen

Wir übernehmen gern Satz und Gestaltung Ihrer Anzeige für 40,- Euro (netto). Änderungen des Formats u.a. berechnen wir mit 15,- Euro (netto).

Es gelten die „**Allgemeinen Geschäftsbedingungen** für Anzeigen und Fremdbeilagen in Zeitungen und Zeitschriften“.



## Innenseiten / feste Anzeigenformate

(3-spaltig)

1/1 Seite Satzspiegel	750,00 €
2/3 Seite quer	500,00 €
1/2 Seite quer	390,00 €
1/3 Seite quer	300,00 €
1/4 Seite quer	220,00 €



**Rabatte** auf den Netto-Grundpreis, bei Verwendung der gleichen Anzeigengröße innerhalb eines Jahres:

2x = 3%, 3x = 5%, 4x = 10%

**Farben** Das Magazin des Heimatbundes Lemsahl-Mellingstedt wird komplett 4-farbig gedruckt;

alle Preisangaben beziehen sich auf Farb- und Schwarz/Weiß-Anzeigen

**Beilagen** auf Anfrage

**Preisangaben** zuzüglich aktueller MwSt. / zahlbar innerhalb von 7 Tagen

**Möchten auch Sie in einer der nächsten Ausgaben eine Anzeige schalten?**

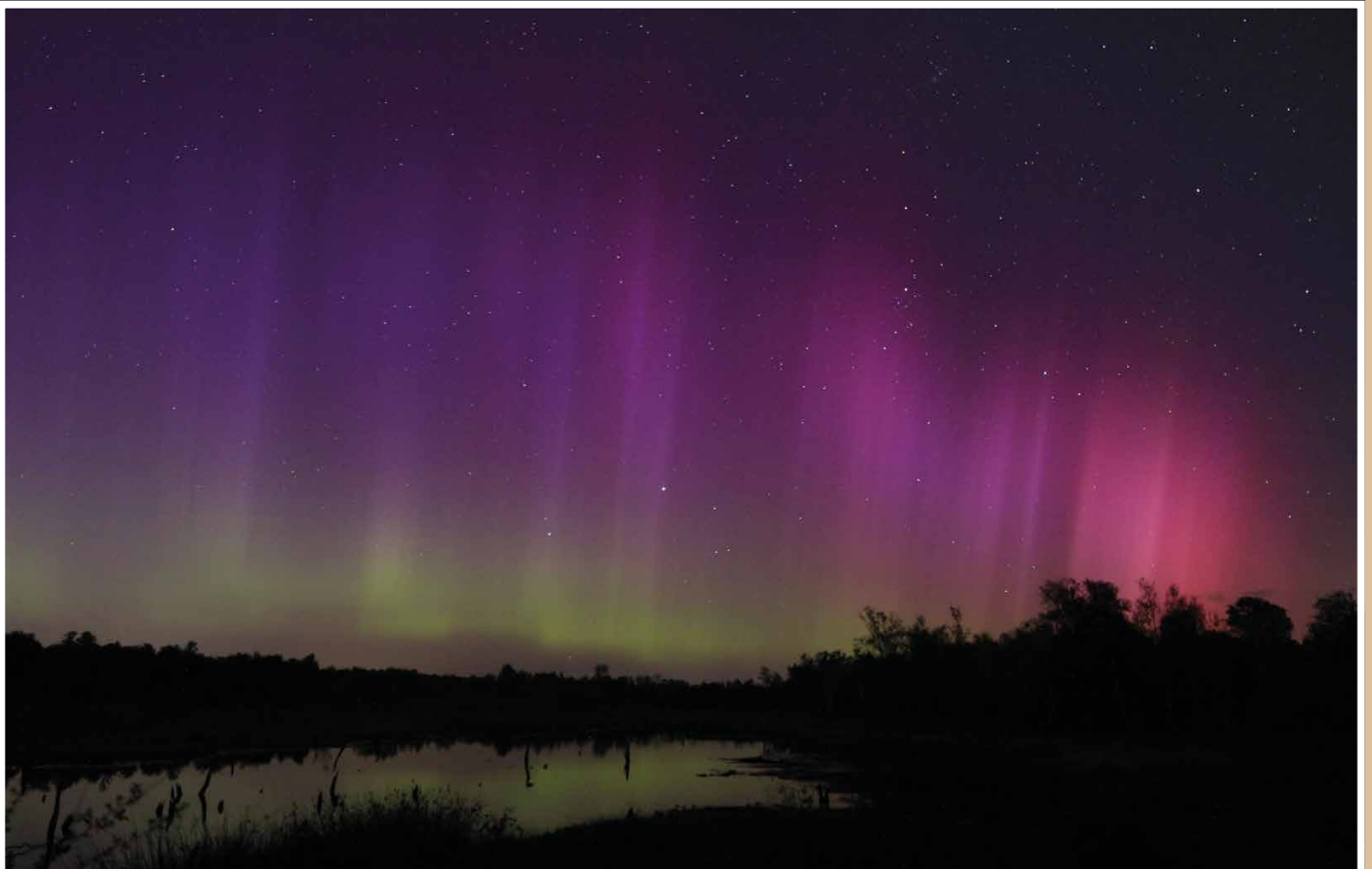
**Bei Interesse melden Sie sich gern bei Ines Janas, email: ines\_janas@hamburg.de**





Fliegenpilze im Redderberg

Foto: Tanja Gründer



Polarlichter im August im Wittmoor am See

Foto: Thomas von Appen